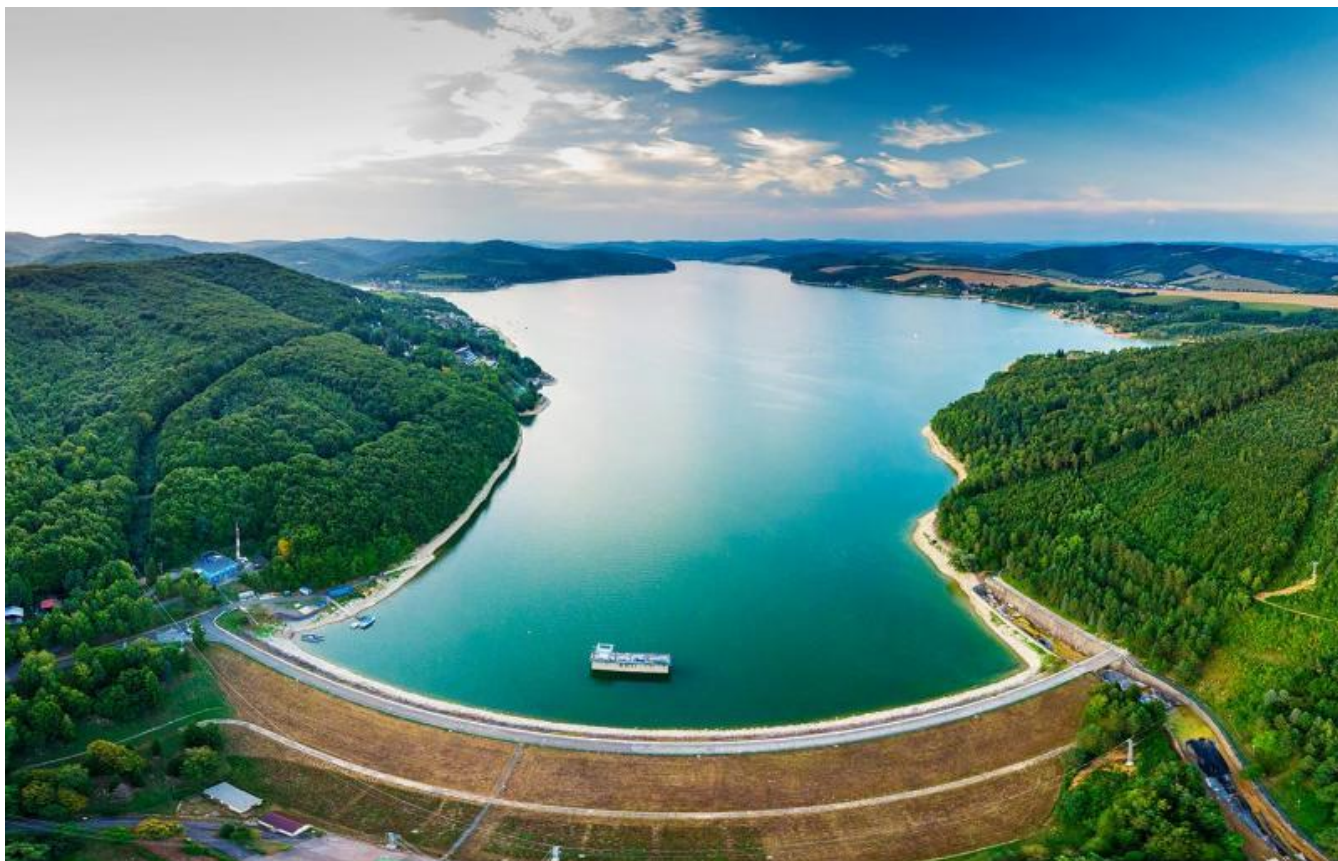


Flag Ship – Štúdia: Integrovaný projektový balík Veľká Domaša

Integrovaný systém rozvoja ekologického a kultúrno-poznávacieho cestovného ruchu v strategicko-plánovacom regióne Horný Zemplín



Predkladá:

Oddelenie regionálneho rozvoja

Odbor strategického rozvoja

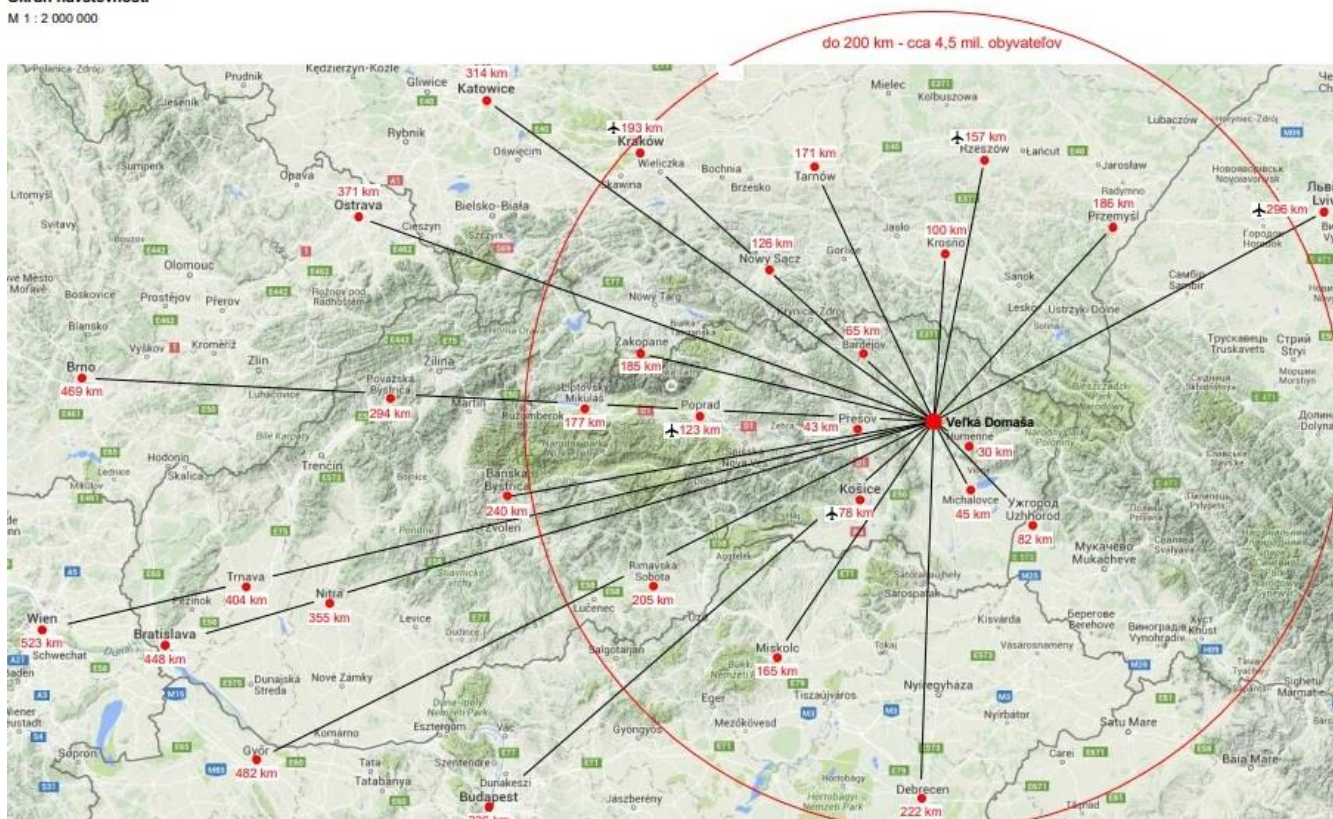
Úrad Prešovského samosprávneho kraja v spolupráci s partnermi

Rekreačné centrum Domaša

Rekreačné centrum Domaša ako prirodzené centrum destinačného manažmentu, má predpoklady pre rozvoj najmä pobytového cestovného ruchu a môže centrálné podporiť jeho rozvoj v celom regióne Horného Zemplína (Stratégia rozvoja cestovného ruchu v okrese Vranov nad Topľou, 2018). Vodná nádrž Veľká Domaša sa rozprestiera na území dvoch okresov a to Vranov nad Topľou a Stropkov. Je tretou najväčšou vodnou nádržou v SR a najväčšou na území Prešovského kraja. Už viac ako 50 rokov spája ľudí rôznych vekových kategórií a je obľúbenou destináciou slúžiacou na rekreáciu a oddych. V kružnici 200 kilometrov žije viac ako 4,5 milióna obyvateľov.

Okruh návštevnosti

M 1 : 2 000 000



Východisková situácia v regióne:

Horný Zemplín dlhodobo bojuje s vysokou mierou nezamestnanosti a to 12,30 % (z roku 2018). Obyvatelia v produktívnom veku často odchádzajú za prácou do iných regiónov Slovenska alebo zahraničia (krajiny EÚ a Veľká Británia) a preto je nevyhnutné orientovať sa na nevyužitý prírodný, kultúrny a historický potenciál územia, aby sa región stal v oblasti cestovného ruchu modernou, inovatívnou a prítiažlivou destináciou, kde bude dostatok zaujímavej a patrične ohodnotenej práce.

Ekoturizmus:

Ochrana prírody a tvorba krajiny, vytvárania a udržiavania ekologickej stability, vrátane plôch zelene. Zachovanie zelene, najmä lesov, trávnych plôch a vodných tokov a iných vodných plôch. Podstatou je zníženie znečistenia zložiek životného prostredia a posilnenie adaptácie územia na zmeny klímy,

budovanie turisticko-rekreačnej oblasti s dôrazom na zlepšenie ochrany prírody, krajiny a biodiverzity a ekosystémových služieb.

Hlavný cieľ predkladaného dokumentu:

Zámerom projektu je vytvoriť z Domaše cieľovú destináciu cestovného ruchu zameranú na ekologický a kultúrno-poznávací cestovný ruch, prioritne určenú pre rodiny s deťmi, aktívnych i pasívnych športovcov, s dôrazom na udržateľný rozvoj, ekológiu a zelenú turistiku. Cieľom projektu je, aby návštevník strávil v regióne Horného Zemplína svoju dovolenku s možnosťou využitia vodných športov, cyklistiky či rekreácie ako aj návštevou pamiatok v okolí (napr. kaštieľ v Humennom, Múzeum moderného umenia Andyho Warhola v Medzilaborciach, múzeum vo Svidníku, Národný park Poloniny, Chránená krajinná oblasť Východné Karpaty, múzeum v Hanušovciach nad Topľou, drevené kostolíky, opáľové bane a pod). Vzhľadom na charakter destinácie Domaša a predpokladaný trend vývoja domáceho cestovného ruchu sa vhodne nasmerované investície do rozvoja tejto lokality odrazia na pozitívnom raste ekonomiky nielen na Hornom Zemplíne, ale aj v jeho okolí.



Mapa vodná nádrž Veľká Domaša so strediskami cestovného ruchu

Zámer predkladaného materiálu:

Vodná nádrž Veľká Domaša bola v minulosti centrom cestovného ruchu na Hornom Zemplíne. Do územia prichádzali turisti z celého Slovenska, ale aj zo zahraničia. Návštevnosť Domaše v rokoch 2018 – 2020 potvrdzuje fakt, že o tento región je veľký záujem. Chýba mu však základná infraštruktúra cestovného ruchu, ako sú prístaviská, cyklistické chodníky, sociálne zariadenia, upravené pláže, stravovacie zariadenia, chodníky od ubytovacích zariadení k vodnej ploche, ale tiež zázemie pre kultúrne a športové aktivity.

Investíciami do základnej infraštruktúry cestovného ruchu sa z vodnej nádrže Veľká Domaša môže stať atraktívna destinácia cestovného ruchu, ktorá oživí celý región. Návštevník, ktorý sa rozhodne stráviť dovolenku v destinácii Domaša, hľadá spestrenie svojho pobytu aj v okolí a navštívi tak ďalšie miesta regiónu, v ktorých využije rôzne služby – stravovacie, sprievodcovské, športové, ale aj ubytovacie. Zámerom kraja je napojenie rekreačnej oblasti Domaša na nosné cyklotrasy definované v materiáli Kostrová sieť cyklistických trás v Prešovskom samosprávnom kraji ako aj napojenie na územie Polonín.

Prax zo zahraničia ukazuje, že aj zaostalejšie regióny dokázali prostredníctvom vhodne nastavených investícií do rozvoja cestovného ruchu zmeniť negatívny demografický vývoj (viď. Príloha).

Podpora udržateľného cestovného ruchu

Podpora udržateľného cestovného ruchu je možná práve stimuláciou aktivít prostredníctvom nasledovných projektov:

Projektový zámer na investície do základnej infraštruktúry cestovného ruchu na Domaši pozostáva z nasledovných aktivít

- A. Aktivity v oblasti investícií do rozvoja trvalej udržateľnosti s cieľom ochrany prírodného dedičstva
- B. Aktivity v oblasti investícií do rozvoja trvalej udržateľnosti s cieľom ochrany kultúrneho dedičstva
- C. Aktivity v oblasti investícií do ekologickej technickej infraštruktúry

A: Aktivity v oblasti investícií do rozvoja trvalej udržateľnosti s cieľom ochrany prírodného a dedičstva

- A1. 12 typizovaných prístavísk vo všetkých strediskách v okolí Domaša (okresy Vranov nad Topľou a Stropkov), domovský prístav pre výletnú loď a Plávajúca promenáda s prístavom pre vodné športy,
- A2. Cyklistický chodník spájajúci strediská Domaša Dobrá a Tíšava
- A3. Nábřežná promenáda s múzeom športových hrdinov

- A4. Chodník pre peších v okolí vodnej nádrže Tíšava – Valkovská pláž
- A5. Cyklochodník Valkovská pláž, Bžany, Lomné, Turany nad Ondavou, Nová Kelča
- A6. Cyklochodník Nová Kelča – kostol sv. Štefana Kráľa – autokemping Krym, Zátoka Eva
- A7. Peši chodník s cyklochodníkom medzi strediskami Eva - Poľany – priehradný múr
- A8. Cyklochodník s chodníkom pre peších priehradný múr – Dobrá centrum
- A9. Zázemie pre vodácke aktivity, uskladnenie lodí v zime a festivalová zóna
- A10. Vodný vleč pre vodné lyžovanie na vodnej nádrži Malá Domaša s oddychovo-rekreačnou zónou
- A11. Rozšírenie verejného osvetlenia R.O. Dobrá a R.O. Poľany, Eva, Monika
- A12. Rekonštrukcia miestnych účelových komunikácií a parkovísk v rekreačných oblastiach
- A13. Vyhlídková veža v R.O. Nová Kelča s minerálnym prameňom a parkom rodákov
- A14. Technická infraštruktúra pre autokemping Krym
- A15. Technická infraštruktúra rybárska osada Turany nad Ondavou
- A16. Technická infraštruktúra rybárska osada Valkov – Bžany
- A17. Úprava pobrežných pozemkov v okolí VN Domaša pre verejnosť a vybudovanie sociálnych zariadení
- A18. Úprava erózie brehov VN Domaša
- A19. Mobilné pódium, strecha, ozvučenie pre obce v okolí Domaše
- A20. Mobilná aplikácia s komplexným prehľadom informácií o existujúcich službách cestovného ruchu a atrakciách v regióne Horný Zemplín a Horný Šariš
- A21. Oddychová rekreačná zóna Slovenská Kajňa pri vyrovnávacej nádrži Slovenská Kajňa
- A22. Turistický vláčik obce Kvakovce

Popis jednotlivých aktivít:

Aktivita č. A1: 12 typizovaných prístavísk vo všetkých strediskách v okolí Domaša (okresy Vranov nad Topľou a Stropkov) a domovský prístav pre výletnú loď a plávajúca promenáda s prístavom pre vodné športy,

Je to unikátny projekt, ktorý umožní prepojenie všetkých stredísk v okolí vodnej nádrže Veľká Domaša, prinesie väčšie možnosti mobility turistov a návštevníkov. Zatraktívni to využívanie všetkých rekreačných oblastí a atrakcií vrátane Národných kultúrnych pamiatok, bez ohľadu na miesto ubytovania návštevníkov. **Napomôže to väčšej návštevnosti a hlavne rozvoju malého a stredného podnikania v oblasti služieb, ako sú napríklad služby v oblasti gastronómie, ubytovania a podobne.**

Sústava prístavísk s plávajúcou promenádou bude najväčšou plávajúcou atrakciou na vode v strednej a východnej Európe pre zahraničnú aj domácu cieľovú skupinu. Zrealizovať sa má tiež súbor prístavísk pre výletnú loď a športové plavidlá, ktoré vytvoria podmienky pre rozvoj ekologických a bezmotorových vodných športov vrátane jachtingu. Prístaviská sa vybudujú v jednotlivých strediskách na území celej Domaše. Tieto strediská prepojí výletná loď Bohemia, ktorá tam dnes z dôvodu absencie prístavísk nemôže pristávať.

Súbor prístavísk pozostáva z týchto objektov:

a) 12 typizovaných prístavísk pre výletnú loď a vodné športy

- Budú umiestnené v jednotlivých strediskách okolo celej Domaše.
- Súčasťou každého typizovaného prístaviska je aj prístavisko pre cca. 10 športových plavidiel.
- Umiestnenie prístavísk bude nasledovné: kostolík Trepec, Tíšava pláž, Lila pláž, Valkov pláž, Nová Kelča pláž, kostolík Nová Kelča, polostrov Krym, Zátoka pláž, pláž Eva, pláž Poľany, pláž Monika, pláž Zelená lagúna.

b) Domovské prístavisko pre výletnú loď

- Ide o prístavisko so zázemím pre výletnú loď, v ktorom bude k dispozícii elektrická energia, voda, vývoz odpadových vôd a tankovanie pohonných hmôt. Nachádzať sa bude v rekreačnej oblasti Domaša Dobrá.

c) Plávajúca promenáda s prístavom pre vodné športy

- Celková dĺžka promenády je približne 1200 metrov plávajúcich betónových pontónov so šírkou 3 metre.
- Súčasťou promenády je aj prístavisko pre športové plavidlá v počte cca. 90 stojísk.
- Súčasťou plávajúcej promenády majú byť aj plávajúce ostrovčeky.
- Promenáda má byť osvetlená ekologickým LED osvetlením.

Súčasný stav: Pripravené na realizáciu V súčasnosti je k dispozícii komplexná projektová dokumentácia na plávajúcu promenádu aj všetky prístaviská vrátane podrobného výkazu výmer. Obstarávať a realizovať sa môže hneď.

Aktivita č. A2: Cyklistický chodník medzi strediskami Domaša Dobrá a Tíšava v dĺžke 13,145 km

Medzi dvoma najväčšími strediskami na Domaši nie je žiadna komunikácia, ktorú by mohli využívať aktívne cyklisti a športovci. AJ preto je plánom vybudovanie cyklistického chodníka medzi dvoma najväčšími strediskami na Domaši. Cyklistika patrí medzi ekologické formy dopravy. Na Domaši sa

každoročne koná najväčšie cyklistické podujatie na Slovensku Okolo Domaše a napriek tomu tu neexistuje žiadny oficiálny cyklochodník. Trasa cyklochodníka bude viesť v smere Kvakovce – Lyžiarsky vlek – Domaša Dobrá – Domaša Tíšava v celkovej dĺžke 13145 metrov. Okrem cyklistiky sa vytvoria podmienky na spustenie prevádzky letného vláčika na kolesách medzi strediskami. V zimných mesiacoch sa bude trasa využívať na bežkovanie.

Súčasný stav: *pripravené na realizáciu*

- *Spracovaná komplexná realizačná projektová dokumentácia.*
- *Obec Kvakovce má právoplatné stavebné povolenie.*
- *Obec Kvakovce má právny vzťah ku všetkým pozemkom na celej trase cyklochodníka.*

Aktivita č. A3: Nábrežná promenáda s múzeom športových hrdinov

Ide o pešiu zónu v rekreačnej oblasti Domaša Dobrá - mestečko pri jazere s interaktívnym múzeom našich športovcov ako pozitívnych vzorov pre mládež. Budova múzea má byť na hlavnej promenáde a bude slúžiť aj ako zázemie pre športové a kultúrne podujatia. Súčasťou promenády je tiež chodník slávy našich olympionikov. Hlavným cieľom je viesť mládež k športu a k tráveniu voľného času v prírode.

Súčasný stav:

- *V súčasnosti je vypracovaná technická štúdia.*
- *Je podpísaná zmluva na dodávku realizačnej projektovej dokumentácie a prebieha príprava projektu pre územné rozhodnutie.*
- *Celý zámer je v súlade s Územným plánom*
- *Obec Kvakovce má k dispozícii na tento účel pozemky*

Aktivita č. A4: Chodník pre peších v okolí vodnej nádrže Tíšava – Valkovská pláž

Rekreačná oblasť Domaša Valkov je najväčším strediskom sústredeného cestovného ruchu v okrese Stropkov. Obec Bžany je malou obcou s približne 200 obyvateľmi. V rámci predvstupových fondov EÚ sa podarilo v minulosti vybudovať v stredisku kanalizáciu, ale aj opraviť cesty, zrealizovať sociálne zariadenia aj parkoviská. V celom stredisku však chýba priestor, ktorý by prepojil dve pláže, t.j. pláž na Valkove a pláž na Tíšave.

Cieľom je preto vybudovať v okolí vody chodník pre peších s verejným osvetlením, ktorý vytvorí priestor pre aktívny oddych, t.j. prechádzky v okolí vodnej nádrže.

Súčasný stav:

- *Obec Bžany má pripravenú komplexnú štúdiu.*
- *Celý zámer je realizovateľný z dôvodu jeho jednoduchosti a nenáročnosti.*
- *Celá trasa vedie cez pozemky Slovenskej republiky, ktoré sú v správe Slovenského vodohospodárskeho podniku, š. p.*

Aktivita č. A5: Cyklochodník Valkovská pláž, Bžany, Lomné, Turany nad Ondavou, Nová Kelča

Je potrebné prepojiť jednotlivé strediská na Domaši prostredníctvom cyklistickej dopravy. Aj preto je nevyhnutné dobudovať úseky, ktoré nie sú síce turisticky veľmi atraktívne čo sa týka vodáckych aktivít, ale ich prepojením dôjde k oživeniu aj zaostalejších častí Domaše.

Celková dĺžka trasy cyklochodníka: 15830 m

Súčasný stav:

- *Existuje spracovaná štúdia trasy*
- *Pozemky vo vlastníctve Slovenskej republiky v správe SVP*

Aktivita č. A6: Cyklochodník Nová Kelča – kostol sv. Štefana Kráľa – autokemping Krym, Zátoka – Eva

Obec Nová Kelča je prirodzeným centrom turizmu najmä čo sa týka individuálnej rekreácie v rekreačných chatách a autokempingoch. Centrá turizmu nie sú vzájomne prepojené, nevýhodou je, že medzi jednotlivými strediskami t.j. Nová Kelča – autokemping Krym neexistuje žiadne spojenie pre cyklistov a peších, ale iba pomerne preťažená štátna cesta s hlavným ťahom na Poľsko.

Je potrebné vybudovať spojnicu medzi obcou a rekreačnými strediskami v obci tak, aby cyklisti a chodci nemuseli využívať na prechádzky štátnu cestu II. triedy. Celková dĺžka 4960 m.

Súčasný stav:

- *Existuje spracovaná štúdia trasy*
- *Pozemky vo vlastníctve Slovenskej republiky v správe SVP*

Aktivita č. A7: Peší chodník s cyklochodníkom medzi strediskami Eva - Poľany – priehradný múr

Rekonštrukcia cyklochodníka, ktorý spája strediská Eva a Poľany prispeje k mobilite rekreatantov vodnej nádrže Domaša. Ide o dôležitú spojnicu medzi obľúbenými lokalitami v celkovej dĺžke 6180 m. Pre rekreačnú oblasť Poľany sú typickí najmä turisti, ktorí preferujú kempovanie. Ide o domácich a vo veľkej miere aj zahraničných návštevníkov. Na rekreačnej oblasti Eva sídli jachtársky klub TU Akademik Košice, ktorý pravidelne organizuje viacero súťaží v jachtingu a windsurfinhu aj s

medzinárodnou účasťou. Tieto aktivity sú lákadlom nielen pre aktívnych jachtárov, ale aj širokú verejnosť. Tento úsek je tiež súčasťou cyklistickej trasy Okolo Domaše, na ktorej sa každoročne realizuje rovnomenné cyklistické podujatie, ktoré je najväčším svojho druhu na Slovensku. Obnova cyklotrasy tak prispeje k mobilite turistov nielen medzi týmito oblasťami, čo prispeje k zvýšeniu návštevnosti Domaše.

Súčasný stav:

- *Existuje technická štúdia*
- *Cyklochodník predstavuje existujúce prepojenie medzi strediskami Eva a Pol'any, kde bude realizovaná rekonštrukcia a doplnené osvetlenie v dĺžke približne 1500 metrov.*
- *Pozemky vo vlastníctve obce a Slovenskej republiky v správe SVP š. p.*

Aktivita č. A8: Cyklochodník s chodníkom pre peších priehradný múr – Dobrá centrum

V súčasnosti chýba prepojenie centra rekreačnej oblasti Domaša Dobrá s priehradným múrom. V danom úseku existuje len štátna cesta III. triedy, ktorá má počas letnej turistickej sezóny vysokú intenzitu dopravy. Preto je nevyhnutné vybudovať chodník pre cyklistov a pre peších. Táto trasa je zložitá na majetkovoprávne vysporiadanie a tiež v danom úseku existuje zložitý terén. Aj napriek tomu je potrebné túto investíciu zrealizovať.

Súčasný stav:

- *Trasa zahrnutá v územnom pláne Obce Kvakovce*
- *Zložité vlastnícke vzťahy*
- *Náročný terén*

Aktivita č. A9: Zázemie pre vodácke aktivity, uskladnenie lodí v zime a festivalová zóna

Na celej vodnej nádrži Veľká Domaša neexistuje verejný priestor na uskladnenie lodí v zime, ale aj pre spúšťanie lodí počas celej letnej turistickej sezóny. Cieľom je vytvoriť priestor, ktorý bude prístupný verejnosti a bude v ňom zázemie pre športový jachting, uskladnenie lodí a športového vybavenia z celej vodnej nádrže Domaša počas zimy. Areál by mal v lete slúžiť ako zázemie pre športové sústreďenia a kultúru ako festivalová zóna s pódium.

Súčasný stav: *Obec Kvakovce má za účelom vytvorenia takéhoto areálu vytypovanú lokalitu. Ide o areál bývalého Štátneho majetku – družstva. Je tam ideálny prístup zo štátnej cesty, mierny sklon pozemku, elektrická prípojka, voda, oplotenie, hangár a bezproblémový prístup do vody. Problémom je však*

súkromné vlastníctvo pozemkov. Samospráva nedisponuje dostatočným objemom finančných prostriedkov na vysporiadanie majetkovo-právnych vzťahov a vybudovanie spomínaného areálu.

Aktivita č. A 10: Vodný vlek pre vodné lyžovanie na VN Malá Domaša s oddychovo-rekreačnou zónou

V katastri obce Malá Domaša sa nachádza rovnomenná vodná nádrž. Jej brehy boli dlhé roky neutržiavané. Samospráve sa podarilo vysporiadať majetkovo-právne vzťahy k pozemkom, čo umožnilo obci realizovať úpravu brehov tejto vodnej nádrže na oddychovo-rekreačnú zónu. Jej súčasťou budú plávajúce unifikované pontóny a infraštruktúra potrebná pre rozvoj vodných športov. Plánované sú aj plochy pre ihriská, športové a rekreačné aktivity, oddychová zóna pre cyklistov, sociálne zariadenia, verejné osvetlenie a parkovacie plochy pre návštevníkov. Najväčšou atraktivitou, ktorá sa na vodnej nádrži plánuje, je vodný vlek – jediný svojho druhu na Hornom Zemplíne. Ten poskytne turistom a návštevníkom možnosť vodného lyžovania bez použitia spaľovacích motorov, čo prispeje k ekologizácii na Domaši, ktorá je v 3. stupni ochrany vodného zdroja.

Súčasný stav:

- *Obec Malá Domaša má spracovanú kompletnú štúdiu vodného vleku vrátane zázemia a pozemkov.*
- *Celý zámer je zahrnutý v Územnom pláne obce Malá Domaša*
- *Projekt na realizáciu predmetnej stavby je v príprave*

Aktivita č. A11: Rozšírenie verejného osvetlenia v R.O. Dobrá a R.O. Poľany, Eva Monika

V súčasnosti je v rekreačných oblastiach Dobrá, Poľany, Eva a Monika vybudované verejné osvetlenie na hlavných trasách, avšak chýba verejné osvetlenie bočných ulíc, parkovísk a ciest, čo je nevyhnutnosťou kvôli zvýšenému výskytu turistov.

Je preto potrebné rozšíriť existujúce verejné osvetlenie aj na bočné ulice, čím dôjde k vyššej bezpečnosti v jednotlivých strediskách a k zníženiu kriminality.

Súčasný stav:

- *Obec Kvakovce má spracovanú realizačnú projektovú dokumentáciu vrátane právoplatného stavebného povolenia*
- *Obec Holčíkovce pripravuje realizačnú projektovú dokumentáciu*

Aktivita č. A12: Rekonštrukcia miestnych účelových komunikácií a parkovísk v rekreačných oblastiach

Obce v okolí vodnej nádrže Veľká Domaša získali do svojej správy množstvo miestnych účelových komunikácií, ktoré tvoria hlavné prístupové cesty k vodnej nádrži a sú hlavnými komunikačnými spojnicami v rekreačných oblastiach. Tieto cesty slúžia všetkým návštevníkom Domaše, avšak dnes sú vo veľmi zlom technickom stave. Obce sú malé s malým rozpočtom a nedokážu dohnať investičný dlh, ktorý sa nahromadil za 31 rokov od zániku Okresnej správy cestovného ruchu. Aj preto je potrebné investovať do rekonštrukcie súčasných miestnych účelových komunikácií v rekreačných oblastiach Domaša Tišava, Valkov, Nová Kelča, Eva, Poľany, Monika, Domaša Dobrá.

Je potrebné obnoviť existujúce miestne účelové komunikácie aj parkoviská, ktoré slúžia verejnosti aj návštevníkom jednotlivých rekreačných oblastí.

Súčasný stav:

- *Obec Kvakovce, Holčíkovce, Nová Kelča a Bžany majú spracované projektové dokumentácie na rekonštrukciu miestnych účelových komunikácií v rekreačných oblastiach.*

Aktivita č. A13: Vyhlídková veža v R.O. Nová Kelča s minerálnym prameňom a parkom rodákov

Obec Nová Kelča zrekonštruovať okolia existujúceho minerálneho prameňa, v ktorého okolí bude aj park rodákov zo zatopených obcí. Súčasťou projektového zámeru je aj vyhlídková veža, ktorá bude umiestnená pri VN Veľká Domaša ako nová doplnková turistická atrakcia.

Súčasný stav:

- *Pozemky vo vlastníctve Slovenskej republiky v správe SVP š.p.*
- *Obec má spracovanú technickú štúdiu projektového zámeru*

Aktivita č. A14: Technická infraštruktúra pre autokemping Krym

Autokemping sa nachádza na pozemkoch vo vlastníctve Slovenskej republiky v správe SVP š.p. Je to obľúbené miesto turistov, avšak v súčasnosti v autokempingu chýba základná turistická infraštruktúra ako sú sociálne zariadenia, prípojky vody, električky, občerstvenie, verejné osvetlenie, rozšírenie ČOV, ihriská pre plážový volejbal aj pre deti.

Súčasný stav:

- *Pozemky vo vlastníctve Slovenskej republiky v správe SVP š.p.*
- *Obec Nová Kelča má spracovanú štúdiu na rozvoj autokempingu v podobe investícií do základnejuristickej infraštruktúry*

Aktivita č. A15: Technická infraštruktúra pre rybársku osadu Turany nad Ondavou

Jedná sa o pobrežné pozemky v katastri obce Turany nad Ondavou, ktoré sú vo vlastníctve Slovenskej republiky v správe SVP š.p. Tieto pozemky boli zastavané čiernymi stavbami, ktoré boli odstránené v priebehu roka 2020.

Obec Turany nad Ondavou chce zobrať pobrežné pozemky do svojej správy a vybudovať na nich technickú infraštruktúru, ktorá by slúžila širokej verejnosti, najmä rybárom. Jedná sa o vybudovanie verejného osvetlenia, elektrických prípojok a sociálnych zariadení pre návštevníkov - rybárov.

Súčasný stav:

- *Pozemky sú vo vlastníctve Slovenskej republiky v správe SVP š.p.*
- *Obec Turany nad Ondavou má svoj zámer zahrnutý v Územnom pláne obce*
- *Po získaní pozemkov do správy pripraví projekty na realizáciu*

Aktivita č. A16: Technická infraštruktúra pre rybársku osadu Valkov - Bžany

Jedná sa o pobrežné pozemky v katastri obce Bžany, ktoré sú vo vlastníctve Slovenskej republiky v správe SVP š.p. Tieto pozemky boli zastavané čiernymi stavbami, ktoré boli odstránené v priebehu roka 2020.

Obec Bžany chce zobrať pobrežné pozemky do svojej správy a vybudovať na nich technickú infraštruktúru, ktorá by slúžila širokej verejnosti, najmä rybárom. Jedná sa o vybudovanie verejného osvetlenia, elektrických prípojok a sociálnych zariadení pre návštevníkov – rybárov.

Súčasný stav:

- *Pozemky sú vo vlastníctve Slovenskej republiky v správe SVP š.p.*
- *Obec Bžany má svoj zámer zahrnutý v Územnom pláne obce*
- *Po získaní pozemkov do správy pripraví projekty na realizáciu*

Aktivita č. A17: Úprava pobrežných pozemkov v okolí VN Domaša pre verejnosť a vybudovanie sociálnych zariadení

Pozemky v okolo VN Veľká Domaša sú vo vlastníctve Slovenskej republiky v správe SVP š.p. V centrách rekreačných oblastí boli tieto pozemky pri budovaní jednotlivých stredísk upravené prostredníctvom štrku tak, aby mala verejnosť komfortný prístup do vody.

V súčasnosti je potrebné obnoviť tieto verejné vstupy do vody, pretože sa neupravovali viac ako 30 rokov a mnoho štrkov už odplavila voda a namiesto komfortného vstupu do vody je blato.

Z uvedeného dôvodu je potrebné vyčleniť finančné prostriedku pre jednotlivé obce, ktoré by upravili verejné vstupy do vody pre verejnosť v centrách rekreačných stredísk prostredníctvom riečneho štrku.

Jedná sa o verejné pláže, ktoré sú zahrnuté v územných plánoch jednotlivých obcí a to:

1. Tíšava pláž
2. Valkov pláž
3. Nová Kelča pláž
4. Nová Kelča areál SVP š.p. pláž
5. Holčíkovce zátoka pláž
6. Holčíkovce Eva pláž
7. Holčíkovce Poľany pláž
8. Holčíkovce Monika pláž
9. Dobrá hlavná pláž
10. Dobrá pláž Ku prístavu

Sociálne zariadenia je potrebné vybudovať v týchto strediskách:

1. Nová Kelča pláž
2. Holčíkovce zátoka pláž
3. Holčíkovce Eva pláž
4. Holčíkovce Poľany pláž
5. Dobrá hlavná pláž
6. Dobrá pláž Ku prístavu

Súčasný stav:

- *Pozemky sú vo vlastníctve Slovenskej republiky v správe SVP š.p.*
- *Obce majú kapacitu zrealizovať predmetné drobné investície a úpravy*

Aktivita č. 18: Úprava erózie brehov VN Domaša

Pobrežie vodnej nádrže Veľká Domaša je ideálnym miestom na trávenie voľného času. Pri výstavbe vodného diela bola časť brehov spevnená lomovým kameňom, sú však úseky, ktoré spevnené neboli a dochádza tak k masívnej erózii brehov a podmývaniu pobrežia pri kolísaní vodnej hladiny.

Je preto potrebné upraviť tieto úseky lomovým kameňom, resp. gabiónovými múrmi:

Obec Bžany – k. ú. Valkov

- od pláže Tíšava po Valkovskú pláž v dĺžke 825 metrov
Obec Holčíkovce
- úsek medzi strediskami Monika a Eva v dĺžke 1102 metrov
Obec Kvakovce
- úsek od mosta po prístav výletnej lode v dĺžke 1037 metrov

Súčasný stav:

- Pozemky sú vo vlastníctve Slovenskej republiky v správe SVP š. p.
- Obce majú kapacitu zrealizovať predmetné investície a úpravy, ale aj SVP š. p.

Aktivita č. A19: Rekonštrukcia vojenského cintorína z 1. svetovej vojny

V obci Nová Kelča sa nachádza vojenský cintorín z 1. Svetovej vojny. Je cenným dokladom bojov odohrávajúcich sa počas 1. Svetovej vojny v rámci karpatskej časti východného frontu na území stropkovského okresu v období od novembra 1914 do mája 2015. Desiatky ranených vojakov bolo z bojiska transportovaných do tunajšej poľnej nemocnice, kde mnohí svojim zraneniam podľahli a ich ostatky boli uložené práve na tomto cintoríne.

Obec Nová Kelča má v pláne tento cintorín zrekonštruovať a mal by slúžiť aj ako pamätník bojov a ďalšia atraktivita pre turistov a návštevníkov VN Veľká Domaša.

Súčasný stav:

- Obec Nová Kelča má spracovanú projektovú dokumentáciu

Aktivita č. A20 Mobilné pódium, strecha, zvuk a ozvučenie pre obce v okolí Domaše

V okolí vodnej nádrže Veľká Domaša sa koná množstvo kultúrnych a športových podujatí, chýba však zázemie pre tieto podujatia v podobe mobilného pódia, strechy, ozvučenia a osvetlenia.

Je neefektívne v každej obci budovať amfiteáter s potrebným technickým vybavením. Cieľom obcí je obstaráť kompletne technické vybavenie na organizovanie kultúrnych a športových podujatí, ktoré by obce vzájomne využívali na rôzne športové a kultúrne podujatia.

Aktivita č. A21 Oddychová rekreačná zóna Slovenská Kajňa pri vyrovnávacej nádrži Slovenská Kajňa

Úprava nábrežia pri vyrovnávacej nádrži Malá Domaša, uskutočnia sa terénne úpravy, osadia lavičky a detské ihrisko a móla s 15 loďkami pre verejnosť.

Aktivita č. A22 Turistický vláčik obce Kvakovce

Cieľom je zakúpenie turistického vláčika pre cca. 60 ľudí, ktorý bude vozit' ľudí medzi strediskami Dobrá a Valkov a Dobrá - Priehradný múr. Vo vláčiku bude púšťaná náučná nahrávka o faune a flóre v okolí Domaše a tiež o histórii vodného diela.

Cieľom je vozit' turistov z prístavu výletnej lode na priehradný múr. Na priehrade sa uskutočnia edukačné prehliadky o technickom riešení stavby. Samotná stavba priehrady je unikátne technické dielo našich predkov a vznikne nová turistická atrakcie v regióne.

B. Aktivity v oblasti investícií do rozvoja trvalej udržateľnosti s cieľom ochrany kultúrneho dedičstva

V regióne Horného Zemplína existuje celý rad jedinečností, ktoré môžu podporit' rozvoj regiónu. Nižšie uvádzame zoznam pamiatok, ktoré sú prioritné na investovanie na území rekreačnej oblasti Domaša.

B1. Záchrana Národnej kultúrnej pamiatky na brehu Domaše – kostol Sv. Štefana Kráľa v Novej Kelči

B2. Záchrana Národnej kultúrnej pamiatky na brehu Domaše – kostol Najsvätejšieho srdca Ježišovho na Trepci

B3. Múzeum bojov na rieke Ondava 1944-1945 obec Valkov

B4. Rekonštrukcia vojenského cintorína z 1. sv. vojny

Popis jednotlivých aktivít:

Aktivita č. B 1: Záchrana Národnej kultúrnej pamiatky na brehu Domaše - kostol Sv. Štefana Kráľa v Novej Kelči

Kostol sv. Štefana Kráľa predstavuje unikátnu stavbu na brehoch Domaše, ktorú pred zaplavením zachránil umelý kamenný val. Počas letnej turistickej sezóny je vyhľadávaným miestom turistov, ktorí trávajú dovolenkové dni na tejto vodnej nádrži, ale aj návštevníkov celého Horného Zemplína. Je jedným z mála pozostatkov z vysťahovaných obcí, na území ktorých sa rozprestiera vodná nádrž Domaša. Aktuálne je objekt v havarijnom stave a jeho obnova je nutná z viacerých dôvodov. Jedným z nich je možný zánik tejto národnej kultúrnej pamiatky, v tomto smere je dôležitá aj bezpečnosť návštevníkov chrámu. Plánovaná je okrem iného rekonštrukcia fasády, výmena krovu a strešnej krytiny, oprava interiéru a exteriéru.

Súčasný stav: Obec Nová Kelča, v katastri ktorej sa objekt nachádza, má vysporiadané majetkovo-právne vzťahy k pozemku a objektu.

Aktivita č. B2: Záchrana Národnej kultúrnej pamiatky na brehu Domaše - kostol Najsvätejšieho srdca Ježišovho na Trepci

Kostolík nachádzajúci sa na brehu vodnej nádrže Domaša je pozostatkom zaniknutej obce Trepec. Je turisticky atraktívnym objektom pre návštevníkov Domaše a zároveň je to miesto, na ktorom sa každoročne stretávajú rodáci z tejto zatopenej obce. Jeho poloha je strategická z dôvodu, že v jeho blízkosti je plánovaná realizácia cyklochodníka. Kostolík je dôležitou súčasťou podujatia Slovenské Navalis.

Súčasný stav: Kostolík je vo vlastníctve Rímskokatolíckej cirkvi – farnosť Slovenská Kajňa. Na stave kostolíka sa podpísal zub času, je potrebné opraviť vonkajšiu fasádu aj strechu. Projektová dokumentácia je v príprave.

Aktivita č. B3: Múzeum bojov na rieke Ondava 1944-1945 obec Valkov

Hlavným cieľom je vytvorenie tematického múzea zameraného na bojové udalosti na rieke Ondava, po vzore prestížnych európskych múzeí. Účelom múzea je interaktívnou formou a modernými metódami prispieť k rozvoju turistického ruchu v regióne a v návštevníkoch vyvolať nezabudnuteľné zážitky. Po realizácii projektu by vzniklo miesto, ktoré na Slovensku nemá obdobu a mohlo by konkurovať akémukoľvek múzeu nielen na Slovensku, ale aj v zahraničí.

V prípade, že by sa múzeum nachádzalo v rekreačnej oblasti Valkov, v zmysle historického dlhu k histórii Valkova (ktorá doposiaľ nebola nijak spracovaná), považujeme za vhodné vytvorenie výstavnej siene zameranej práve na históriu zaniknutej obce Valkov. Výstava by vychádzala z historického výskumu a dopĺňali by ju fotografie, mapy obce a kópie archívnych dokumentov. Výstava ladená v modernom dizajne bude doplnená virtuálnou realitou, vďaka ktorej sa návštevníci budú môcť prejsť po zaniknutej obci.

Súčasný stav: koncept, plán zariadenie do interiéru expozície sú už viac-menej pripravené a čakajú na použitie. Vďaka polohe, jedinečnosti a určite vysokej návštevnosti (priestor by sa dal využiť aj na spoločenské, kultúrne akcie, konferencie atď.) by múzeum bolo schopné vytvoriť aj nové pracovné miesta a zarobiť si na seba. Samozrejme sa jedná len o koncepciu, s ktorou sa dá pracovať.

Aktivita č. B4. Rekonštrukcia vojenského cintorína z 1. sv. vojny

V obci Nová Kelča sa nachádza vojenský cintorín z 1. Svetovej vojny. Je cenným dokladom bojov odohrávajúcich sa počas 1. Svetovej vojny v rámci karpatskej časti východného frontu na území stropkovského okresu v období od novembra 1914 do mája 2015. Desiatky ranených vojakov bolo z bojiska transportovaných do tunajšej poľnej nemocnice, kde mnohí svojim zraneniam podľahli a ich ostatky boli uložené práve na tomto cintoríne.

Obec Nová Kelča má v pláne tento cintorín zrekonštruovať a mal by slúžiť aj ako pamätník bojov a ďalšia atraktivita pre turistov a návštevníkov VN Veľká Domaša.

Súčasný stav: Obec Nová Kelča má spracovanú projektovú dokumentáciu

C: Aktivity v oblasti investícií do ekologickej technickej infraštruktúry

- C1. Pitná voda pre rekreačnú oblasť Domaša Dobrá
- C2. Kanalizácia a ČOV pre rekreačnú oblasť Domaša Dobrá
- C3. Kanalizácia a ČOV pre rekreačnú oblasť Eva – Poľany
- C4. Rozšírenie ČOV v rekreačnej oblasti Domaša Valkov
- C5. Čisté obce – fekálne vozy pre likvidáciu odpadových vôd zo žump pre obce Kvakovce a Holčíkovce
- C6. Likvidácia komunálneho odpadu z rekreačných oblastí

Aktivita č. C1: Pitná voda pre rekreačnú oblasť Domaša Dobrá

Domaša Dobrá je jediným strediskom v okolí vodnej nádrže Domaša, kde nie je vybudovaný vodovod, čo je pri zvyšujúcej sa návštevnosti lokality nevyhnutnosťou. Z uvedeného dôvodu je potrebné zrealizovať výstavbu vodovodu, ktorý by sa napojil na vodovodnú sústavu v Malej Domaši. Za týmto účelom je potrebné rozšíriť existujúci vodojem v obci Malá Domaša o ďalšiu komoru.

Súčasný stav: Obec Kvakovce má vydané právoplatné územné rozhodnutie na vodovod pre rekreačnú oblasť. V súčasnosti prebieha proces vodoprávneho povolenia na vodovod.

Aktivita č. C2: Kanalizácia a ČOV pre rekreačnú oblasť Domaša Dobrá

Aktivita č. C3: Kanalizácia a ČOV pre rekreačnú oblasť Eva – Poľany

Aktivita č. C4: Rozšírenie ČOV v rekreačnej oblasti Domaša Valkov

Domaša sa nachádza v 3. stupni ochrany vodného zdroja, aj napriek tomu nie sú všetky strediská odkanalizované.

V rámci predvstupových fondov EÚ Phare CBC boli na prelome tisícročí vybudované kanalizačné siete v rekreačných oblastiach Nová Kelča a Valkov. V súčasnosti je potrebné rozšíriť čističku odpadových vôd o ďalší kontajner v rekreačnej oblasti Domaša Valkov (Obec Bžany).

Kanalizácia dnes chýba v rekreačných oblastiach Domaša Eva a Poľany (Obec Holčíkovce) a Domaša Dobrá (Obec Kvakovce). Na ich území sa nachádza množstvo rekreačných chát, ale aj ubytovacích zariadení. S narastajúcim počtom návštevníkov sa situácia s vývozom odpadových vôd stáva neúnosnou a dochádza k ekologickej záťaži na okolité prostredie.

Je nevyhnutné vybudovať verejnú kanalizáciu v rekreačných oblastiach, v ktorých sa sústreďuje množstvo obyvateľov a návštevníkov.

Súčasná situácia:

Obce Kvakovce a Holčíkovce majú spracovanú kompletnú štúdiu na verejnú kanalizáciu a ČOV

Verejná kanalizácia je zahrnutá v územných plánoch obce Kvakovce a Holčíkovce

Obce sú schopné zabezpečiť realizačnú projektovú dokumentáciu aj výstavbu predmetných stokových sietí vrátane ČOV

Aktivita č. C5. Čisté obce – fekálne vozy pre likvidáciu odpadových vôd zo žump pre obce Kvakovce a Holčíkovce

Rekreačné oblasti majú zložitý terén. Nie všade je možné a efektívne vybudovať verejnú kanalizáciu. Z uvedeného dôvodu je potrebné zabezpečiť likvidáciu spláskových vôd zo žump z nedostupných častí prostredníctvom fekálnych vozov.

Samosprávy by tak operatívne zabezpečovali vývoz odpadových vôd počas celého roka z ťažko dostupných oblastí.

Súčasná situácia:

Obec Kvakovce aj obec Holčíkovce sú schopné zabezpečiť obstaranie fekálnych vozov.

Aktivita č. C6: Likvidácia komunálneho odpadu z rekreačných oblastí

Strediská sústredeného cestovného ruchu sú cieľovou destináciou pre tisíce návštevníkov a turistov, ktorí vyprodukujú ročne tony odpadu. Nehradia zaň však žiadne poplatky, pretože vodná nádrž Veľká Domaša je voľne prístupná verejnosti. Za likvidáciu odpadu zodpovedajú okolité samosprávy, ktoré bojujú s nedostatkom finančných prostriedkov. Obce zabezpečujú vývoz odpadu prostredníctvom externých spoločností, čo je neprimerane drahé. Ďalším problémom je tiež nárazovosť, pretože v prípade priaznivého počasia sú dni, keď sa odpad v stredisku nahromadí počas jedného dňa. Ani jedna zberová spoločnosť nie je schopná operatívne zabezpečiť vývoz za primerané náklady napríklad aj cez víkendy.

Aj preto je potrebné podporiť zakúpenie techniky na zber komunálneho odpadu v z rekreačnej oblasti Domaša, ktorú by vlastnili jednotlivé obce spoločne. Zníži sa tak ekologická záťaž na okolitú prírodu.

Prehľadná tabuľka požadovaných investičných stimulov

Niektoré aktivity sa bez financií realizovať nedajú. Sú však aj aktivity, na realizáciu ktorých stačí len dobrá vôľa kompetentných, ale aj tá často absentuje. Pripravili sme preto prehľad možných finančných i nefinančných aktivít.

Názov aktivity	Predpokladaná výška investície	Prijímateľ dotácie	Poznámka
A1. 12 typizovaných prístavísk vo všetkých strediskách v okolí Domaša (okresy Vranov nad Topľou a Stropkov) a domovský prístav pre výletnú loď a Plávajúca promenáda s prístavom pre vodné športy	6 mil. EUR	Obec Kvakovce, resp. Prešovský samosprávny kraj, resp. Domaša invest n.o.	Zámer schválený uznesením vlády v Akčnom pláne okresu Vranov nad Topľou. Unikátny projekt kompletne pripravený na realizáciu, zahrnutý v strategických dokumentoch. Ekologická forma športu aj realizácie. Obstarávať sa dá hneď. Vytvorí sa priestor pre šport, prepoja sa strediská ekologickou dopravou – jachtingom.
A2. Cyklistický chodník spájajúci strediská Domaša Dobrá a Tíšava v dĺžke 13,145 km	6,5 mil. EUR	Obec Kvakovce, resp. Prešovský samosprávny kraj, resp. Domaša invest n.o.	Zámer schválený uznesením vlády v Akčnom pláne okresu Vranov nad Topľou. Dĺžka 13145 metrov v šírke 4,5 metra. Pripravené realizačné projekty, vydané územné rozhodnutie, beží stavebné konanie, existujú práva k pozemkom na celej trase, prepoja sa dve najväčšie strediská, vytvorí sa priestor pre šport aj fungovanie kolesového vláčika.
A3. Nábrežná promenáda s múzeom športových hrdinov	3 mil. EUR	Obec Kvakovce, resp. Prešovský samosprávny kraj, resp. Domaša Invest n.o.	Zámer schválený uznesením vlády v Akčnom pláne okresu Vranov nad Topľou. Pripravené projekty, k dispozícii pozemky, zámer v súlade s územným plánom, bežia procesy na získanie územného rozhodnutia a stavebné povolenia.
A4. Chodník pre peších v okolí vodnej nádrže Tíšava – Valkovská pláž	500 tis. EUR	Obec Bžany, resp. Prešovský samosprávny kraj	Dĺžka približne 1625 metrov. Obec má k dispozícii štúdiu, celá trasa má byť po pobrežných pozemkoch vo vlastníctve SR v správe SVP, š.p. Rýchlo realizovateľné, prepojenie dvoch obľúbených pláží.
A5. Cyklochodník Valkovská pláž, Bžany, Lomné, Turany nad Ondavou, Nová Kelča	3 mil. EUR	Obec Bžany, Lomné, Turany nad Ondavou, Nová Kelča, resp. Prešovský samosprávny kraj	Rýchlo realizovateľné, pozemky vo vlastníctve Slovenskej republiky, prepoja sa menej atraktívne strediská čím získajú na atraktivite 15830 m
A6. Cyklochodník Nová Kelča – kostol sv. Štefana Kráľa – autokemping Krym, Zátoka Eva	2,5 mil. EUR	Obec Nová Kelča, resp. Prešovský samosprávny kraj	Rýchlo realizovateľné, pozemky vo vlastníctve Slovenskej republiky, prepoja sa atraktívne strediská v rámci obce Nová Kelča čím získajú na atraktivite. Celková dĺžka cyklochodníka 4960 m.

A7. Peší chodník s cyklochodníkom medzi strediskami Eva - Poľany – priehradný múr	2,5 mil. EUR	Obec Holčíkovce	Efektívne sa prepoja dve obľúbené strediská Eva a Poľany v celkovej dĺžke 6180 m. Obec má k dispozícii štúdiu, celá trasa vedie po pozemkoch vo vlastníctve obce, resp. vo vlastníctve SR v správe SVP š.p., rýchlo realizovateľné.
A8. Cyklochodník s chodníkom pre peších priehradný múr – Dobrá centrum	2 mil. EUR	Obec Kvakovce	V stredisku Dobrá neexistuje chodník pre peších v okolí štátnej cesty tretej triedy, ktorá spája centrum strediska s priehradným múrom. Je potrebné tento chodník vybudovať.
A9. Zázemie pre vodácke aktivity, uskladnenie lodí v zime a festivalová zóna	600 tis. EUR	Obec Kvakovce, resp. Prešovský samosprávny kraj, resp. Domaša invest n.o	Verejnoprospešná aktivita, na Domaši dnes absentuje verejný priestor so zázemím pre vodácke aktivity, uskladnenie športových lodí, šport a kultúru. Existuje vhodný areál, rýchlo realizovateľné.
A10. Vodný vlek pre vodné lyžovanie na VN Malá Domaša s oddychovo rekreačnou zónou	600 tis. EUR	Obec Malá Domaša	Vytvorí sa priestor pre ekologickú formu vodného lyžovania bez použitia spaľovacích motorov. Vznikne športový areál jedinečný na Hornom Zemplíne. Existujú štúdie, v príprave sú projekty, obec má pozemky, zámer aj v územnom pláne, rýchlo realizovateľné.
A11. Rozšírenie verejného osvetlenia v R.O. Domaša Dobrá a R.O. Poľany, Eva a Monika	300 tis. EUR	Obec Kvakovce Obec Holčíkovce	V rekreačných oblastiach sú osvetlené len hlavné cestné ťahy, chýba osvetlenie okolitých uličiek a parkovísk. Rýchlo realizovateľné.
A12. Rekonštrukcia miestnych účelových komunikácií a parkovísk v rekreačných strediskách	1 mil. EUR	Obec Bžany Obec Kvakovce Obec Holčíkovce Obec Nová Kelča	Oprava existujúcich miestnych účelových komunikácií a parkovísk v rekreačných oblastiach Valkov, Nová Kelča, Eva, Poľany, Dobrá. Každá obec po 250 tis. EUR.
A13. Vyhliadková veža v R.O. Nová Kelča s minerálnym prameňom a parkom rodákov	300 tis. EUR	Obec Nová Kelča	Nová atrakcia Domaše, rýchlo realizovateľné vzhľadom na jasné vlastnícke vzťahy, prepoja sa rekreačné strediská v rámci obce
A14. Technická infraštruktúra autokempingu Krym	700 tis. EUR	Obec Nová Kelča	Vybuduje sa zázemie autokempingu ako sú sociálne zariadenia, verejné osvetlenie, športoviská a ihriská, elektrické prípojky, rozvody pitnej vody, rozšírenie ČOV. Rýchlo realizovateľné vzhľadom na jasné vlastnícke vzťahy.

A15. Technická infraštruktúra rybárska osada Turany nad Ondavou	300 tis. EUR	Turany nad Ondavou	Vybudujú sa sociálne zariadenia, verejné osvetlenie, elektrické prípojky a rozvody pitnej vody na pobrežných pozemkoch, ktoré budú slúžiť prevažne rybárom.
A16. Technická infraštruktúra rybárska osada Valkov - Bžany	300 tis. EUR	Obec Bžany	Vybudujú sa sociálne zariadenia, verejné osvetlenie, elektrické prípojky a rozvody pitnej vody na pobrežných pozemkoch, ktoré budú slúžiť prevažne rybárom.
A17. Úprava pobrežných pozemkov v okolí Domaše pre verejnosť	800 tis. EUR	Obec Bžany Obec Nová Kelča Obec Holčíkovce Obec Kvakovce	Upravujú sa verejné vstupy do vody slúžiace verejnosti v centrách jednotlivých rekreačných oblastí. Celkovo bude upravených 10 pláží. Zároveň dôjde k vybudovaniu 5 sociálnych zariadení na plážach, kde chýbajú. Rýchlo realizovateľné vzhľadom na jasné vlastnícke vzťahy.
A18. Úprava erózie brehov VN Domaša	600 tis. EUR	Obec Bžany Obec Holčíkovce Obec Kvakovce Resp. SVP š.p.	Na viacerých úsekoch dochádza k erózii brehov VN Domaša, ktoré nie sú opravené lomovým kameňom. Prostredníctvom lomového kameňa, alebo gabiónových múrikov sa upravujú brehy v úsekoch, kde dochádza k ich erózii a zosuvov.
A19. Mobilné pódium, strecha, zvuk a ozvučenie pre obec v okolí Domaše	200 tis. EUR	Obec Bžany Obec Nová Kelča Obec Holčíkovce Obec Kvakovce	Obstará sa mobilné pódium, strecha, ozvučenie a osvetlenie, ktoré bude slúžiť pre športové a kultúrne podujatia na Domaši počas celého leta.
A20. Mobilná aplikácia s komplexným prehľadom informácií o turistických službách a atrakciách v regióne Horný Zemplín a Horný Šariš	20 tis. EUR	OOCR	Vytvorí sa flexibilná aplikácia pre regiónom.
A21. Oddychová rekreačná zóna Slovenská Kajňa pri vyrovnávacej nádrži Slovenská Kajňa	100 tis. EUR	Obec Slovenská Kajňa	Úprava nábrežia pri vyrovnávacej nádrži Malá Domaša, uskutočnia sa terénne úpravy, osadia lavičky a detské ihrisko a móla s 15 loďkami pre verejnosť.
A22 Turistický vláčik obce Kvakovce	200 tis. EUR		Cieľom je zakúpenie turistického vláčika pre cca. 60 ľudí, ktorý bude vozit' ľudí medzi strediskami Dobrá a Valkov a Dobrá - Priehradný múr.
B1. Záchrana Národnej kultúrnej pamiatky na brehu Domaše – kostol Sv. Štefana Kráľa v Novej Kelči	900 tis. EUR	Obec Nová Kelča	Kostolík je v dezolátnom stave, hrozí jeho zrútenie, pôjde o komplexnú obnovu, obec Nová Kelča má právny vzťah ku kostolíku. Dominanta Domaše, slúžil by aj ako múzeum zatopených obcí.

B2. Záchrana Národnej kultúrnej pamiatky na brehu Domaše – kostol Najsvätejšieho srdca Ježišovho na Trepci	350 tis. EUR	Farnosť Slovenská Kajňa	Fasáda aj strecha kostolíka je v havarijnom stave. Pôjde o komplexnú obnovu fasády a strechy. Kostolík na trase plánovaného cyklochodníka, miesto pre netradičné svadby a stretnutia rodákov.
B3. Múzeum bojov na rieke Ondava 1944-1945 obec Valkov	150 tis. EUR		Kúpa a príprava priestorov
B4. Rekonštrukcia vojenského cintorína z 1. Svetovej vojny	90 tis. EUR	Obec Nová Kelča	Zrekonštruuje sa národná kultúrna pamiatka – vojenský cintorín z 1. Svetovej vojny. Obec má spracovaný projekt na realizáciu.
C1. Pitná voda pre rekreačnú oblasť Domaša Dobrá	500 tis. EUR	Obec Kvakovce	Jediné stredisko bez vodovodu, neúnosná situácia vzhľadom na množstvo ubytovacích zariadení. Existuje projekt, vydané právoplatné územné rozhodnutie, prebieha stavebné konanie, rýchlo realizovateľné.
C2. Kanalizácia a ČOV pre rekreačnú oblasť Domaša Dobrá	3 mil. EUR	Obec Kvakovce	V stredisku Domaša Dobrá neexistuje kanalizácia. Vybudovaním kanalizácie dôjde k zvýšeniu ekológie vodného diela, ktoré je v 3. stupni ochrany vodného zdroja.
C3. Kanalizácia a ČOV pre rekreačnú oblasť Eva – Poľany	2 mil. EUR	Obec Holčikovce	V stredisku Domaša Eva - Poľany neexistuje kanalizácia. Vybudovaním kanalizácie dôjde k zvýšeniu ekológie vodného diela, ktoré je v 3. stupni ochrany vodného zdroja.
C4. Rozšírenie ČOV v rekreačnej oblasti Domaša Valkov	1 mil. EUR	Obec Bžany	Súčasná ČOV v R.O. Domaša Valkov nepostačuje na potreby rekreačnej oblasti. Rýchlo realizovateľné vzhľadom na existujúcu stokovú sieť aj areál existujúcej čističky.
C5. Čisté obce – fekálne vozy pre likvidáciu odpadových vôd zo žump pre obce Kvakovce a Holčikovce	300 tis. EUR	Obec Kvakovce Obec Holčikovce	V strediskách Domaša Eva, Poľany a Dobrá neexistuje kanalizácia. Jej vybudovanie v určitých častiach nereálne a neefektívne pre zložitý terén. Jediným riešením je zakúpenie 2 fekálnych vozov. Zvýšenie ekológie vodného diela, ktoré je v 3. stupni ochrany vodného zdroja.
C6. Likvidácia komunálneho odpadu z rekreačných oblastí	200 tis. EUR	Obec Bžany Obec Kvakovce Obec Holčikovce Obec Nová Kelča	Združená investícia obcí. Zakúpenie spoločného vozidla na zber odpadu. Zvýšenie ekológie rekreačnej oblasti Domaša, ktorá je v 3. stupni ochrany vodného zdroja.

Technická pomoc a manažment investícií	300 tis. EUR	prijímatelia zdrojov	Služby v oblasti prípravy projektových dokumentácií, stavebné dozory, verejné obstarávanie, manažment investičných projektov, marketing
Spolu	40 810 000 mil. EUR		

Okruhy aktivít realizovaných partnermi zámeru:

Prešovský samosprávny kraj:

- koordinácia partnerov pri tvorbe projektov,
- financovanie projektových stavebných dokumentácií pri vybraných projektoch,
- manažovanie Integrovaných projektových balíkov,
- komunikácia s ústrednými štátnymi orgánmi,
- propagačné aktivity,
- mediátor - tvorba od memoranda ku zmluvám o spoločnom postupe,
- negociátor, špeciálna výzva na národnej úrovni, koordinátor ku aktérom na tvorbe IPB,
- koordinátor v zmysle koordinácie prac. skupiny miestni aktéri, starostovia.
- prezentácia výstupov vo vzťahu k RIUS-u, k rade partnerstva, komisiám, zastupiteľstvu PSK.

Obce Bžany, Turany nad Ondavou, Lomné, Kvakovce, Holčíkovce, Malá Domaša, Nová Kelča,

Slovenská Kajňa:

- projektové zámery, dokumentácie dodať, mať prehľad v území a poznať históriu zámerov, podporná dokumentácia – vytváranie strategických dokumentov, sprehladnenie v území,
- kooperačná jednotka obec a lokálny stakeholder – obec informátor čo sa deje na lokálnej úrovni obce a regiónu,
- dopytovanie, formuláre, dotazníky, spolupráca,...
- informovať, v prípade napr. nesúhlasu (monitorovací bod).

Tretí sektor, neziskové organizácie, aktéri v cestovnom ruchu a v regionálnom rozvoji (PSK a OBCE informátor a iniciátor vo vzťahu)

- propagačné aktivity kultúrno-spoločenských podujatí,
- ekologické aktivity
- výchovno-vzdelávací proces vo vzťahu k prírode.

Okresné úrady

- alokácia finančných prostriedkov, dotácií pre najmenej rozvinuté regióny.

Krajská organizácia cestovného ruchu Severovýchod Slovenska , Oblastná organizácia cestovného ruchu Horný Zemplín a Horný Šariš

- Koordinácia športových činností po určení podmienok Slovenským vodohospodárskym podnikom, š. p. a obcami v okolí VS Domaša,
- koordinácia kultúrno-spoločenských aktivít,
- propagácia územia prostredníctvom výstav, veľtrhov doma a v zahraničí,
- tvorba a tlač propagačných materiálov o území,
- poskytovanie informácií na sociálnych sieťach a v iných médiách.

Ministerstvo životného prostredia SR – sekcia vôd

- aplikácia ekologickej legislatívy,
- prepojenie funkcií vodohospodárskej činnosti, ochrany prírody a krajiny s funkciami cestovného ruchu.

Štátna ochrana prírody Slovenskej republiky

- zabezpečovanie úloh na úseku ochrany prírody a krajiny,
- spolupráca s inými odbornými inštitúciami, zameranými na starostlivosť o životné prostredie a ochranu prírody a krajiny.

SLOVENSKÝ VODOHOSPODÁRSKY PODNIK, štátny podnik

- prenájom pozemkov a ich vyčlenenie na osobitné účely vo forme rekreácie, rybolovu, športu atď.
- údržba pobrežných pozemkov vyžadujúca si odborný technický zásah zameraný na údržbu

Ministerstvo dopravy a výstavby SR - sekcia CR,

- tvorba strategických materiálov v oblasti cestovného ruchu a cyklodopravy a ich uplatnenie na území Domaše,
- dotačné schémy zamerané na vodné dielo Domaša.

Ministerstvo investícií, regionálneho rozvoja a informatizácie SR

- vytváranie podmienok na čerpanie zdrojov z EÚ,
- podpora vzniku a realizácie IPB Horný Zemplín,
- alokácia zdrojov z Programu cezhraničnej spolupráce Poľsko-Slovenská republika,
- alokácia zdrojov z Programu ENI Cezhraničná spolupráca Maďarsko – Slovensko – Rumunsko – Ukrajina,
- tvorba špeciálnych výziev na podporu územia

Ministerstvo hospodárstva SR

Ministerstvo kultúry SR

PRÍLOHY

NAŠA VÍZIA

Aktivita č. A1:

Na obrázku: mapa umiestnenia 12 typizovaných prístavísk a 1 domovského prístavu pre výletnú loď

(kostolík Trepec, Tíšava pláž, Lila pláž, Valkov pláž, Nová Kelča pláž, kostolík Nová Kelča, polostrov Krym, Zátoka pláž, pláž Eva, pláž Poľany, pláž Monika, pláž Zelená lagúna)

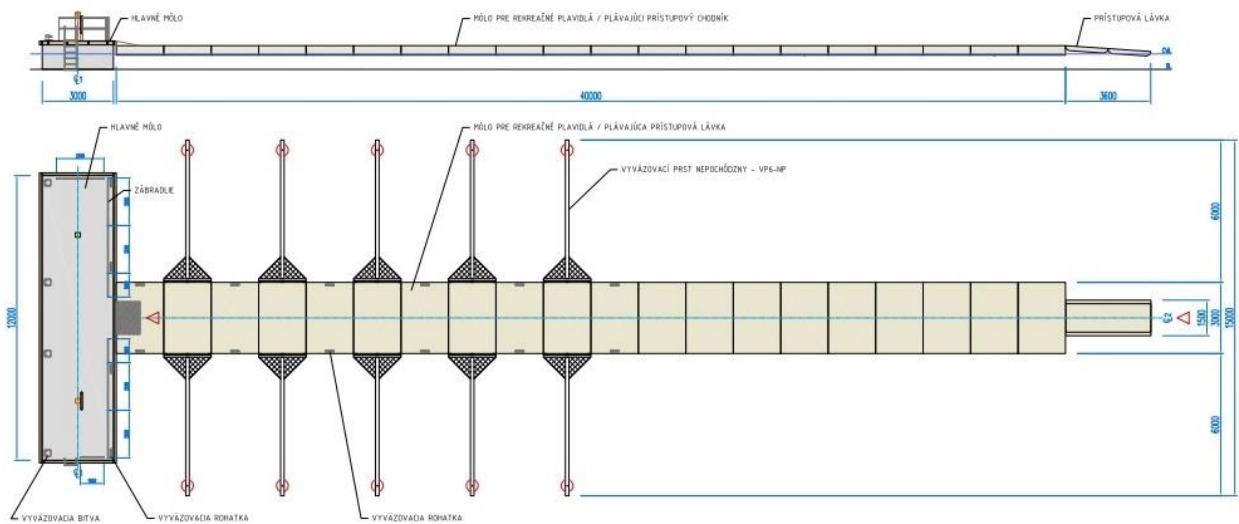


Na obrázku: vizualizácie typizovaného prístaviska pre vodné športy a výletnú loď



Na obrázku: výkres typizovaného prístaviska pre vodné športy a výletnú loď

TYPIZOVANÉ PRÍSTAVISKO pre výletnú loď a rekreačné plavidlá

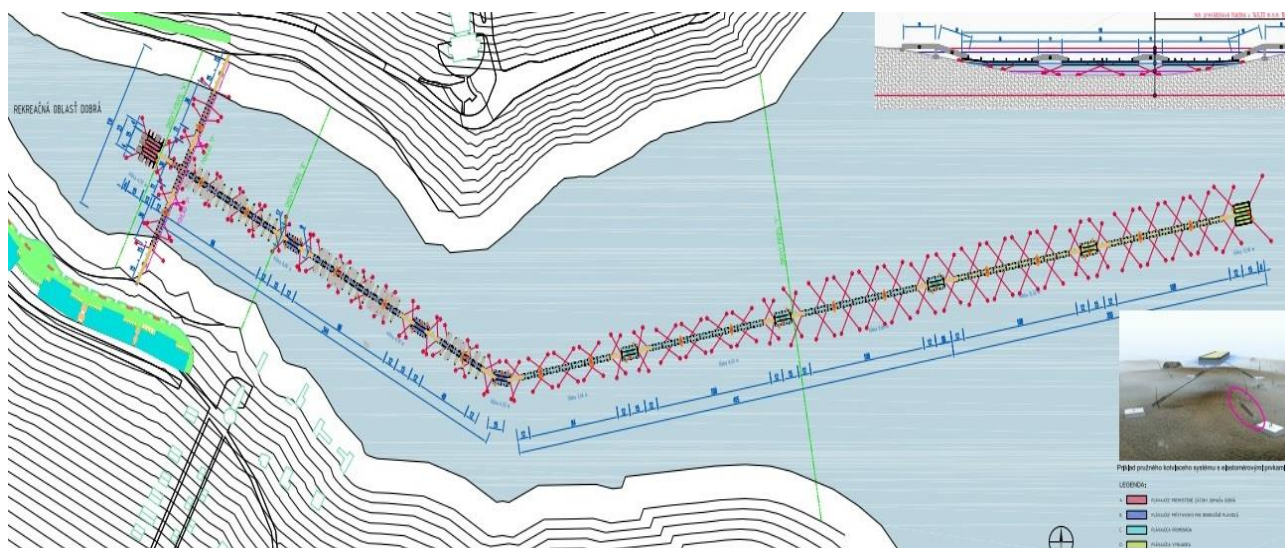


Na obrázku: Vizualizácie plávajúcej promenády s prístavom pre vodné športy





Na obrázku: výkres plávajúcej promenády s prístaviskom pre vodné športy a kotviacimi prvkami



Aktivita A2:

Na obrázku: Cyklistický chodník Kvakovce – lyžiarsky vleč – Domaša Dobrá – Domaša Tíšava
v celkovej dĺžke 13,145 km



Aktivita č. A3:

Na obrázku: Nábřežná promenáda s muzeem športových hrdinov



Na obrázku: Múzeum športových hrdinov so zázemím pre záchranný systém a políciu



Aktivita č. A4

Na obrázku: Peší chodník s cyklochodníkom okolo Domaše: Tíšava – Valkovská pláž



Aktivita č. A5

Na obrázku: Cyklochodník Valkovská pláž, Bžany, Lomné, Turany nad Ondavou, Nová Kelča, Zátoka v celkové délce 18660 m

Na obrázku: Úsek Valkov – Bžany v délce 3430 m



Na obrázku: Úsek Bžany – Lomné v délce 1420 m



Na obrázku: Úsek Lomné – Turany nad Ondavou v délce 3000 m



Na obrázku: Úsek Turany nad Ondavou v délce 630 m



Na obrázku: Úsek Turany nad Ondavou – Mítve rameno Domaše v délce 3130 m



Na obrázku: Úsek Mítve rameno – Nová Kelča v délce 4220 m



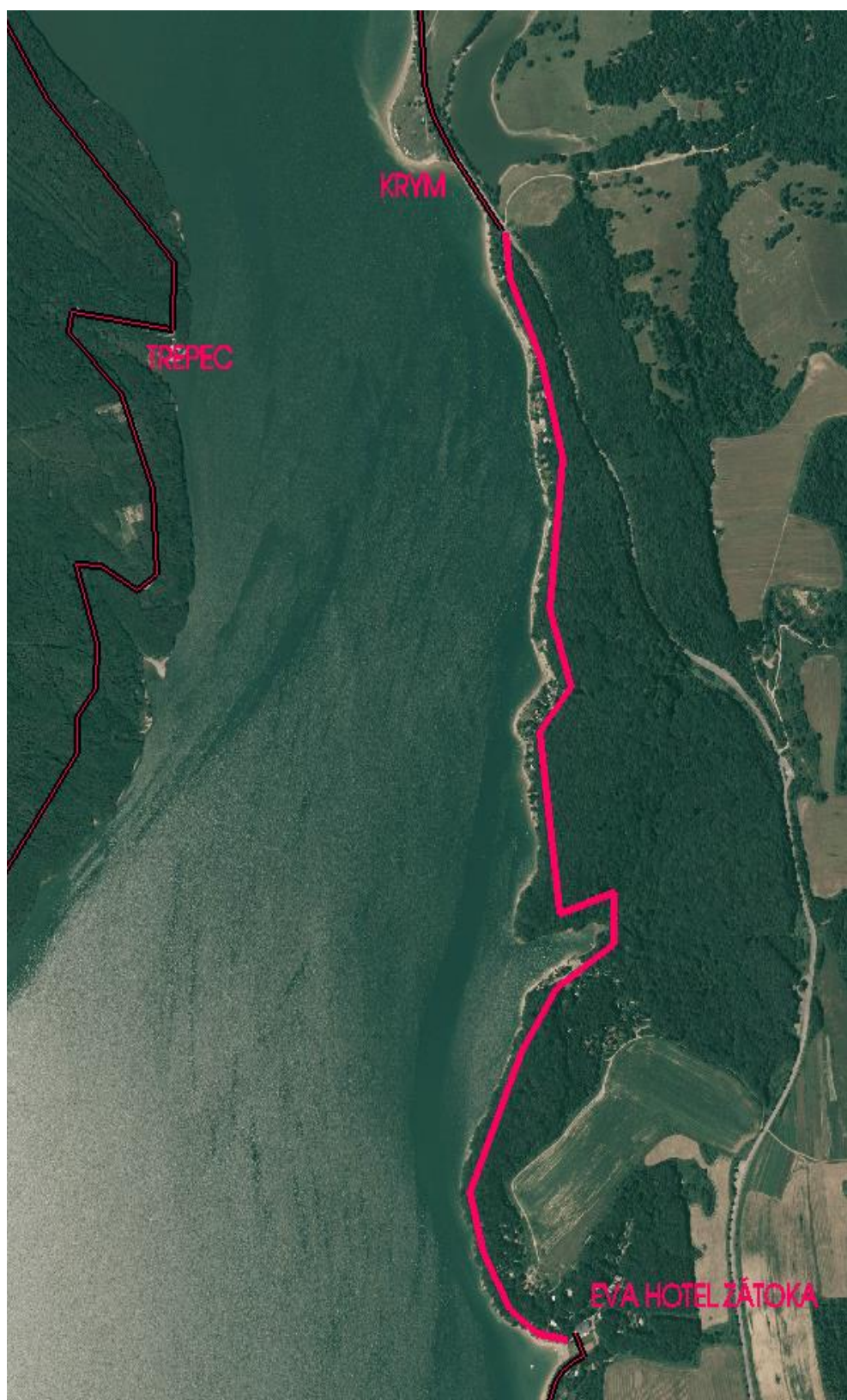
Aktivita č. A6.

Cyklohodník Nová Kelča – kostol sv. Štefana Kráľa – autokemping Krym – Zátoka Eva,
v celkovej dĺžke 4960 m

Na obrázku: Nová Kelča – Krym v dĺžke 2130 m



Na obrázku: Úsek Krym – Zátoka Hotel – Eva v délce 2830 m



Aktivita č. A7:

Na obrázku: Peší chodník s cyklochodníkom medzi strediskami
Eva – Poľany – priehradný múr v celovej dĺžke 6170 m





Aktivita č. A8:

Na obrázku: Cyklochodník s chodníkom pre peších
Priehradný múr – Dobrá centrum
Celková dĺžka: 4850 m



Aktivita č. B1:

Záchrana Národnej kultúrnej pamiatky na brehu Domaše – kostol Sv. Štefana Kráľa v Novej Kelči

Na obrázku: kostol Sv. Štefana Kráľa



Aktivita č. B2:

Záchrana Národnej kultúrnej pamiatky na brehu Domaše – kostol Najsvätejšieho srdca Ježišovho na Trepci

Na obrázku: kostol Najsvätejšie srdca Ježišovho na Trepci



Aktivita č. A10:

Na obrázku: situácia umiestnenia vodného vleku pre vodné lyžovanie na vodnej nádrži Malá Domaša s oddychovo-rekreačnou zónou



Na obrázku: umiestnenie vodného vleku na vodnej nádrži Malá Domaša



Aktivita č. A13.

Na obrázku: Vyhlídková veža R.O. Nová Kelča
S vizualizáciou úpravy okolia minerálneho prameňa s parkom rodákov



Na obrázku: areál minerálneho prameňa s parkom rodákov



Inšpirácie zo zahraničia:

Veľkým vzorom v tomto smere môže byť malá dedinka v Českej republike Lipno nad Vltavou. Ešte pred pätnástimi rokmi to bola obec zameraná na ťažbu dreva s vysokou mierou nezamestnanosti. Rozumnými investíciami do základnej infraštruktúry cestovného ruchu sa im v priebehu pár rokov podarilo vytvoriť viac ako 700 pracovných miest.

Rovnako pozitívnym vzorom je Talianske jazero Lago di Garda, kde talianska vláda spolu s regionálnymi samosprávami pripravila projekt investície do základnej turistickej infraštruktúry cestovného ruchu (cyklistické chodníky, prístavy a pod.), na základe ktorého došlo k dynamickému rozvoju cestovného ruchu. Ten na seba viaže rast zamestnanosti v regióne.

NÁŠ VZOR

Lipno nad Vltavou – Česká republika – Marína Lipno – centrum oddychu a športu
rozumné investície vytvorili viac ako 1000 pracovných miest v službách



Cyklochodník okolo vodnej nádrže Lipno nad Vltavou je regionálnym lákadlom



Lago di garda – unikátny cyklochodník okolo jazera – projekt Talianskej vlády oživil celý región





Chodník je vybudovaný v zložitých terénoch a láka tisíce návštevníkov



Vypracovali:

Oddelenie regionálneho rozvoja
Odbor strategického rozvoja
Úrad Prešovského samosprávneho kraja
Oblasťná organizácia Horný Zemplín a Horný Šariš
v spolupráci s obcami
Kvakovce
Nová Kelča
Bžany
Holčíkovce
Malá Domaša
a
neziskovou organizáciou
Domaša invest

(august 2021)